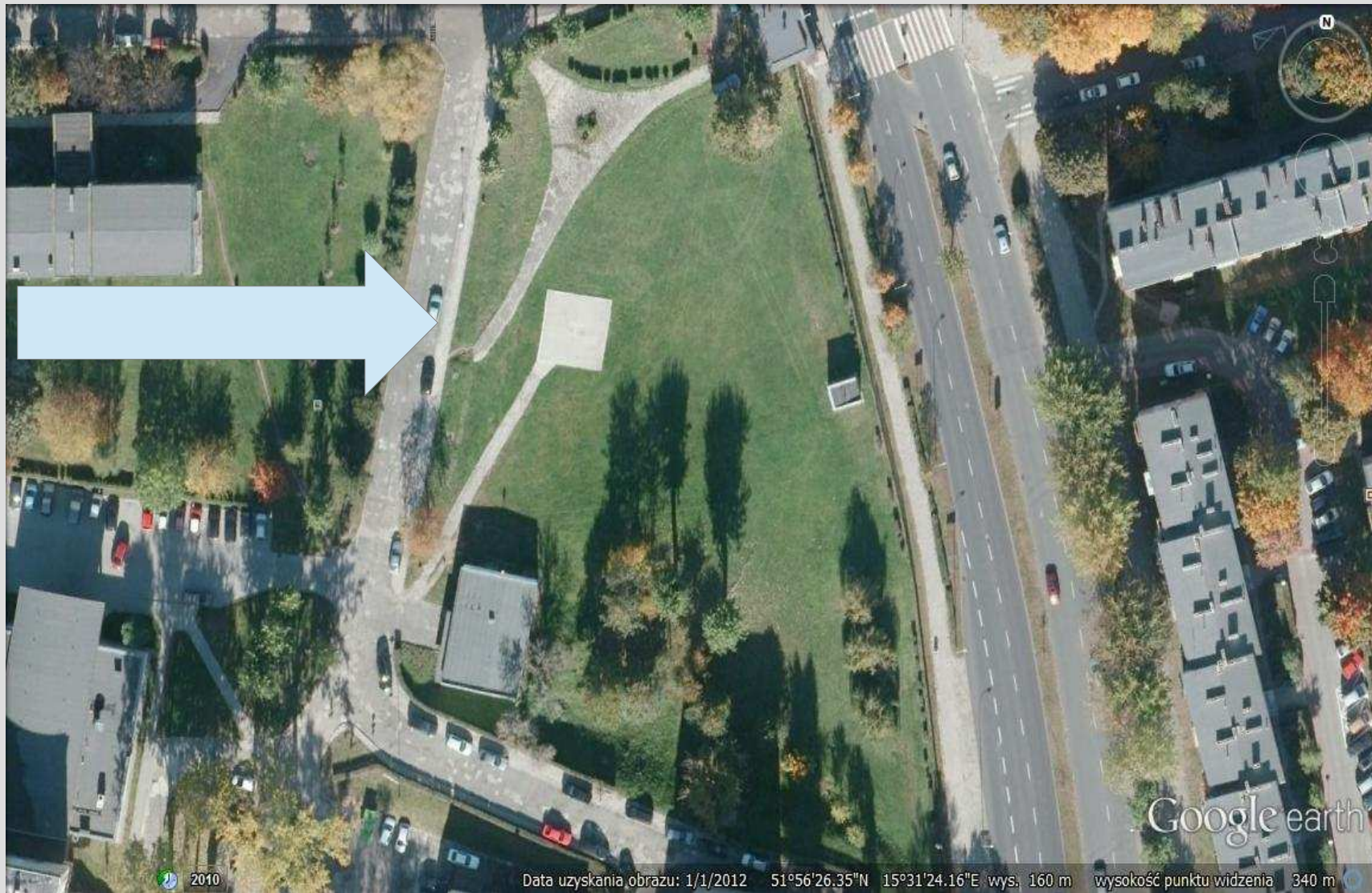


Budowa Wysokospecjalistycznego Centrum Pediatrii na terenie Szpitala Wojewódzkiego SP ZOZ w Zielonej Górze



Przykładowe wizualizacje Wysokospecjalistycznego Centrum Pediatrii



Podstawowe cechy architektoniczno – przestrzenne, które powinny spełniać Wysokospecjalistyczne Centrum Pediatrii



Podstawowe cechy architektoniczno – przestrzenne, które powinny spełniać Wysokospecjalistyczne Centrum Pediatrii

Minimalizacja odległości pomiędzy najczęściej używanymi pomieszczeniami, Zapewnienie wszystkich niezbędnych przestrzeni i wykluczenie zbędnych, Zapewnienie optymalnego systemu logistycznego np. odpowiednio zlokalizowane windy, kanały pneumatyczne, wózki automatyczne itp., Stworzenie ogólnodostępnych uniwersalnych przestrzeni wielofunkcyjnych w celu efektywnego wykorzystywania przestrzeni,



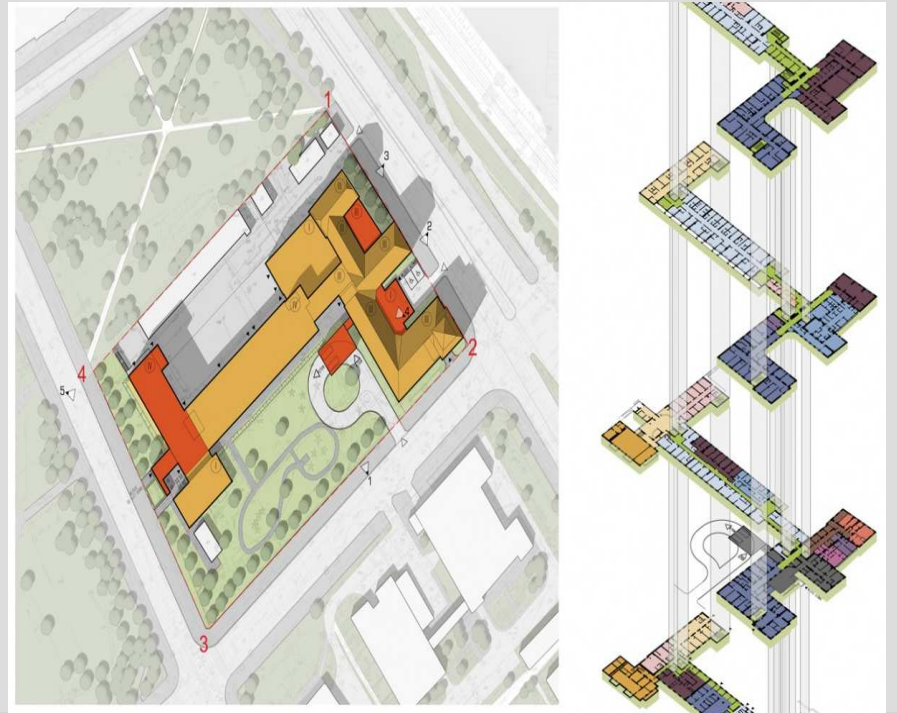
Podstawowe cechy architektoniczno – przestrzenne, które powinny spełniać Wysokospecjalistyczne Centrum Pediatrii

Odpowiednia lokalizacja poszczególnych komórek w celu poprawy funkcjonalności i zwiększenia dostępu np. lokalizacja pomieszczeń o funkcji ambulatoryjnych na najniższej kondygnacji, Połączenie funkcjonalnie obszarów o podobnych wymaganiach systemowych, Zapewnienie optymalnego przylegania zespołów funkcjonalnych np. poprzez zlokalizowanie Oddziału Chirurgii w pobliżu Oddziału Intensywnej Opieki Medycznej oraz Bloku Operacyjnego.



Podział funkcjonalny powierzchni

Specjalistyczne elementy Szpitala np. sale operacyjne, laboratorium, diagnostyka powinny być skupione w wydzielonej części budynku, W innej części powinny znajdować się sale chorych, poradnie i pomieszczenia biurowe, Podział budynku na funkcjonalne części pozwala w przyszłości na elastyczne korzystanie z funkcji i części nieruchomości.



Efektywne rozwiązania energooszczędne

Zapewnienie najbardziej optymalnych współczynników przenikania ciepła np. poprzez dobór odpowiednich okien ocieplenie, Zastosowanie pomp ciepła lub rekuperatorów, które znacznie obniżają poziom zużycia energii do ogrzewania, Zastosowanie ogniw fotowoltaicznych pozwalających na zamianę energii promieniowania słonecznego na prąd elektryczny.



Dodatkowe udogodnienia dla dzieci oraz rodziców

Poza stworzeniem odpowiedniej opieki medycznej oraz diagnostyki niezwykle istotne jest zapewnienie komfortowych warunków pobytu dzieci oraz rodziców poprzez stworzenie takiej infrastruktury oraz udogodnień, aby pobyt w Szpitalu nie kojarzył się tylko z dotkliwym i bolesnym leczeniem.



Dodatkowe udogodnienia dla dzieci oraz rodziców - sale chorych oraz część hotelowa

W ramach planowanego Wysokospecjalistycznego Centrum Pediatrii planuje się zorganizowanie sal dla dzieci w taki sposób, aby możliwa była ciągła obecność rodzica/opiekuna, co w przypadku szczególnie małych dzieci jest niezwykle istotne z punktu widzenia poczucia bezpieczeństwa oraz potrzeby obecności bliskich osób podczas pobytu w nieznanym miejscu. Poza tym planuje się stworzenie odcinka hotelowego oraz sal zabaw w ramach poszczególnych Oddziałów.



Dodatkowe udogodnienia dla dzieci oraz rodziców - infrastruktura zewnętrzna

Poza zapewnieniem wymienionych udogodnień wewnątrz nowego budynku planowane jest stworzenie infrastruktury zewnętrznej, zapewniającej możliwość korzystania np. z placu zabaw i w porze letniej przebywanie na świeżym powietrzu.



Dodatkowe udogodnienia dla dzieci oraz rodziców - infrastruktura zewnętrzna

Szpital planuje zorganizowanie infrastruktury zewnętrznej w taki sposób, aby móc zapewnić jak najwięcej możliwości przebywania dzieci z rodzinami np. poprzez zamontowanie ławek i zapewnienie przyjemnej zieleni.



Dodatkowe udogodnienia dla dzieci oraz rodziców - infrastruktura zewnętrzna

Niezbędne jest również zorganizowanie dodatkowego parkingu. Szpital planuje zlokalizować parking na części działki należącej do Medycznego Studium Zawodowego i jesteśmy po wstępnych uzgodnieniach w sprawie przejęcia części działki oraz posiadamy koncepcję.



Dziękuję za uwagę
Ryszard Mielcarek
Z-ca Dyrektora ds.
Eksploatacyjno – Technicznych